

ULMACEAE/ OLMO e BAGOLARO

La pianta

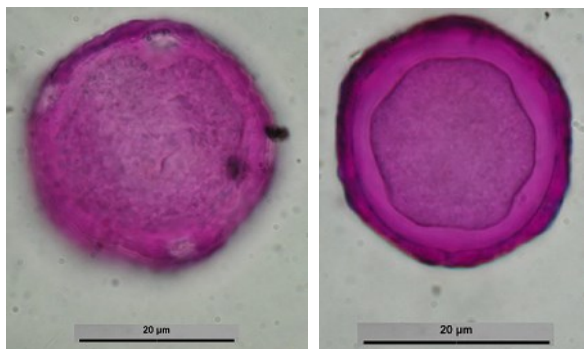


La famiglia delle Ulmaceae è caratterizzata da piante a portamento prevalentemente arboreo. Le foglie decidue presentano una caratteristica asimmetria alla base, più o meno marcata a seconda della specie.

I generi più rappresentativi sono l'*Ulmus* ed il *Celtis*. Il primo comprende l'olmo campestre (*U. minor*), che può raggiungere i 30 metri di altezza, e l'olmo montano (*U. glabra*), molto diffuso nelle zone settentrionali fino ad un'altitudine di 1200 metri. Il secondo genere è rappresentato dal bagolaro (*C. australis*), albero ampiamente utilizzato nel verde pubblico sia nei parchi cittadini che nelle alberature stradali. In questi due generi i fiori sono di colore rosso, ermafroditi, sessili e raccolti in piccole ombrelle ascellari.

La fioritura avviene prima della fogliazione, a fine inverno-inizio primavera.

Il polline



Granuli pollinici di *Ulmus*

I pollini di Ulmus si rinvergono da febbraio a marzo; quelli di Celtis da aprile a maggio. Nel territorio del Friuli Venezia Giulia si rinvergono, complessivamente, tra metà febbraio e fine marzo, essendo il genere Ulmus più abbondante; i rilevamenti più abbondanti e prolungati sono in pianura.

Al microscopio ottico i pollini di Ulmus appaiono porati, con 4-7 pori disposti attorno all'equatore e allungati nel senso dei meridiani, paraisopolari e suboblato-sferoidali.

L'intina è molto spessa e forma onci sotto i pori. Il polline di Celtis è simile e si differenzia per l'intina, che è meno ispessita e per i pori, che presentano a volte un sottile opercolo. Dimensioni medie (25-36 µm).